

Tid på legepladsen

– 17 gode legepladser
i Esbjerg Kommune



Esbjerg
Kommune

Velkommen til Esbjerg Kommunes offentlige legepladser

Legen er igen kommet i fokus som et redskab til at opnå mere aktive og sunde børn. Det handler om at lære børnene glæden ved bevægelse og at få dem med ud i naturen – **og skal dit barn af sted, kan du fint følge med.**

Denne folder beskriver 17 udvalgte legepladser spredt rundt i kommunen. Flere af legepladserne er indrettet over et tema, som evt. kan stimulere legen, mens andre ligger i særlig dejlige omgivelser.



Der er varierende tilbud på legepladserne, så besøg flere forskellige legepladser som supplement til din lokale legeplads – se evt. flere pladser på Esbjerg kommunes hjemmeside under legepladser.

Legepladserne kan være placeret i et parkområde eller som en del af et rekreativt strøg. Det betyder, at der ofte er gode muligheder for yderligere friluftaktiviteter i og omkring legepladsen.

Som regel vil du kunne cykle eller gå ad rekreative stier til og fra legepladsen og i tillæg til legen gå på opdagelse i naturen. Det er en god idé at bruge Esbjerg Kommunes cykelstikort til at finde de mange grønne strøg.

Du er velkomne til at plukke bær og frugter til eget brug – og græsset må gerne betrædes.

Bemærk, at de kommunale arealer støder op til privatejede, hvor der gælder andre regler for færdsel. På private arealer må du f.eks. nøjes med at nyde naturen fra veje og stier, mens du gerne må gå ind i skoven og på marker, hvis de er offentlig ejede. Se mere om adgangsregler til naturen på www.naturstyrelsen.dk/Naturoplevelser/Adgang/Hvormaajegfaerdes/

Pak madkurven, tag familie og venner i hånden og kom ud og leg.

God fornøjelse

*Esbjerg Kommune
Vej & Park*

Når du færdes på legepladserne, sker det på eget ansvar – så pas godt på dig selv og de andre.

Esbjerg Kommune tilstræber, at de offentlige legepladser overholder gældende standarder for danske legepladser.

Legepladsen skal også være indbydende for de næste gæster, så husk: **Dit affald – Dit Ansvar**

Indholdsfortegnelse

1	Lystanlægget i Hjerping	6
2	Guldlok og de 3 bjørne i Guldager	7
3	Rumfartslegepladsen i Sønderris	8
4	Gærdet i Tarp	9
5	Eventyrland i Vognsbøl Parken	10-11
6	Søfartslegeplads i Kvaglund	12
7	Havheksens Verden i Veldtofte	13
	Oversigtskort	14-15
8	Småbørnslegeplads i H C Ørsteds Gade	16
9	Aktivitetsplads i Norgesgade	16
10	For børn og voksne i Museumshaven	17
11	Hav og Sørovere i Byparken	18-19
12	Lergravsparken i Østbyen	20
13	Skovbrynet i Grimstrup	21
14	Hop på toget i Tjæreborg	22
15	Røvere og soldater i Anlægget i Bramming	23
16	For opdagelsesrejsende – Verdensskoven i Gørding	24
17	Klosterhavens legeplads i Ribe	25
	Esbjerg Kommunes Ta' på tur foldere	26-27



1 Lystanlægget

i Hjerting

I et hjørne af lystanlægget i Hjerting ligger en dejlig legeplads. Græsset er bulet af jordvolde, som forbindes af en række træbroer. I en af voldene er et stort rør, man kan kravle igennem. I mellemrummet mellem to volde kigger en hval frem. Børnene elsker at løbe på volde og broer, og mange fantasilege opstår.

Til de store børn er der et højt klatretræ, som kan udfordre motorikken eller kan bruges som afslapningsplads med vennerne – i sikker afstand fra små søskende.

Legepladsens pavillon er stor og kan med god vilje rumme 15-20 børn med madpakker.

I lystanlægget findes i øvrigt en stor petanquebane og i den nordlige ende et bugtet vandløb og en tørlagt sø – »gryden«, som også opfordrer til leg og fantasi.

2 Guldlok og de 3 bjørne

i Guldager

I Guldager er scenen sat til eventyret om Guldlok og de 3 bjørne. De 3 bjørne udskåret i træ hilser velkommen, når du ankommer. På legepladsen findes desuden bjørnenes 3 skeer, grødeskåle, stole og senge. Historien kan læses på skiltet på legepladsen, hvis du skulle have glemt den.

Legepladsens gynger er fint omkranset af en dobbelt hæk, som næsten kan virke som en labyrint. Desuden findes rutsjebane, plads til boldspil og kælkebakke.

Legepladsen ligger godt i læ omkranset af levende hegn med bl.a. hyldebær.

Turen kan kombineres med et besøg ved Guldager Mølle-dam, hvor der er mulighed for at fiske og lege i skoven.



3 Rumfartslegepladsen

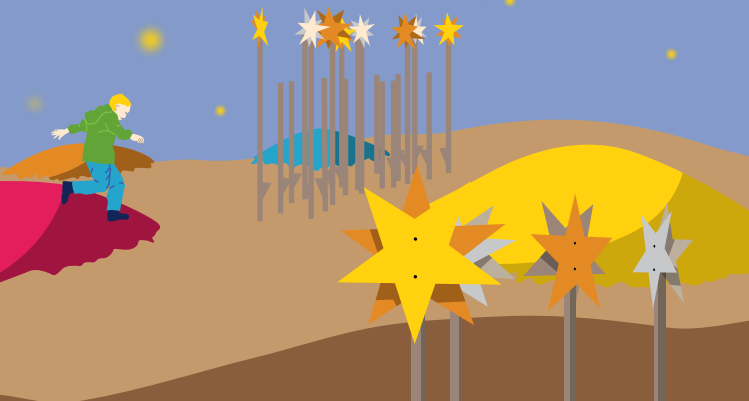
i Sønderris

Klar til nedtælling. 5-4-3-2-1. Legepladsen ved Marsvænget kan (næsten) ses fra månen.

Et spektakulært asteroidebælte (stjernebælte) løber igennem legepladsen. Nogle planeter er store, andre små. Nogle er græsklædte, andre i gummi med flotte farver. Det abstrakte landskab taler til børnenes fantasi – og både voksne og børns nysgerrighed pirres. Men pas på – universet rummer også en labyrintisk spiral af hasselplanter.

For enden af asteroidebæltet er en stor månebil med plads til mange børn. Der er også et rutsjebanetårn og gynger på legepladsen, som ligger i et stort cirkulært parkrum omkranset af bl.a. ege træer. Der er god plads til f.eks. boldspil.

Et stisystem skaber forbindelse til Fovrfeltkilen, hvor du kan lege i langt græs og gå på opdagelse i småskovene i området. Måske kan du være heldig at se en rovfugl.



4 Gærdet

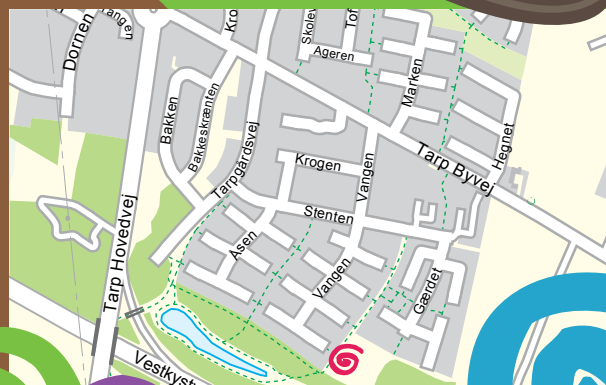
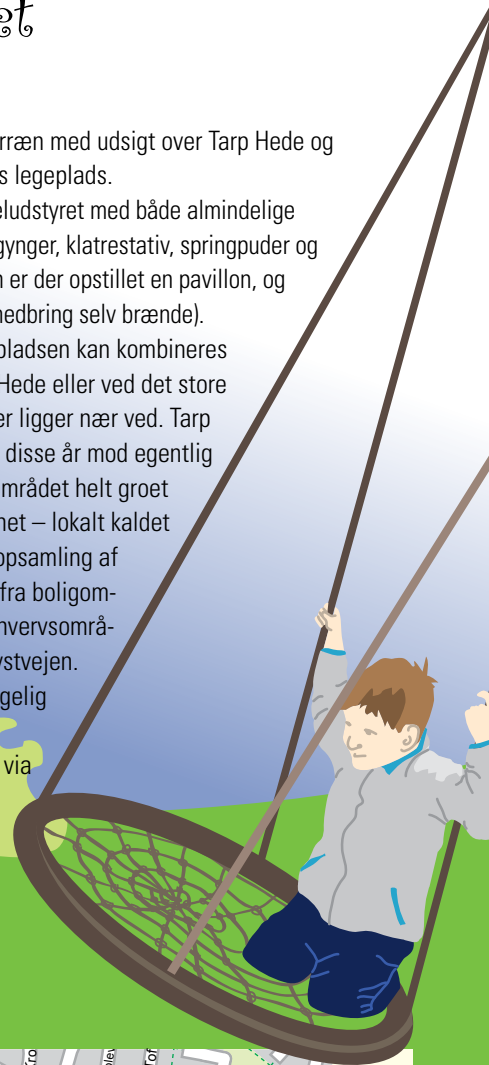
i Tarp

På det skrånende terræn med udsigt over Tarp Hede og Lyshøjen ligger Tarps legeplads.

Legepladsen er veludstyret med både almindelige gynger og fugleredegwynger, klatrestativ, springpuder og en karrusel. Desuden er der opstillet en pavillon, og der er en bålplads (medbring selv brænde).

Et besøg på legepladsen kan kombineres med besøg på Tarp Hede eller ved det store regnvandsbassin, der ligger nær ved. Tarp Hede forandrer sig i disse år mod egentlig hede, tidligere var området helt groet til. Regnvandsbassinet – lokalt kaldet »Hundesøen« er til opsamling af overskudsregnvand fra boligområderne i Tarp og erhvervsområderne syd for Vestkystvejen. Søen ligger i en hyggelig lille lund.

Området kan nås via grønne cykelforbindelser fra Esbjerg midtby. Se cykelstikortet.



5 Eventyrland

i Vognsbøl Parken

Velkommen i Eventyrlandet hvor alt kan ske, når fantasien får frit løb.

Den centrale del af legepladsen er et miniputlandskab med bakker og et (tørlagt) vandløb, som krydses via en fin hvid bro. I vandløbet bor en stor skrubtudse sammen med fisk og dunhammere. På toppen af sneglehøjen holder Søren Snegl til, og omkring bålstedet er en cirkel af svampe, som både er gode til leg og som siddepladser ved bålaktiviteter (medbring selv brænde).

Børnene inviteres til at lege videre imellem parkens træer. Den nærmeste plantering er indrettet som »urskov« med mange forskellige ure på stolper. Plantningen skjuler også en svævebane, så man i ly af træerne kan få vind i håret og sus i maven.

Ud over den mere naturprægede indretning findes også et større legestativ med klatremuligheder og rutsjebaner, gynger og en lille amfitrappel, hvor en lille gruppe børn kan sidde sammen. Der er toilet og 2 pavilloner med bænke på legepladsen.

Vognsbøl Parken er oprindelig et lystanlæg med store løvtræer bygget op omkring et vandløb. Vandløbet er opdæmmet og opleves i dag som

en række sammenhængende søer. Der er gode muligheder for at se på ænder og finde insekter og andre smådyr ved vandkanten.

I øvrigt rummer parken en del store græsplæner, hvoraf flere skråner ned mod vandet og danner grundlag for byens bedste kælkebakker, men også om sommeren er de skrånende plæner attraktive for legesyge gæster.

Endelig er der »Gryden« – et levn fra tidligere tiders grusgravsaktivitet. Nu ligger den tilbage som et stort græsklædt hul i jorden. Gryden – og festpladsen ved dens side – er ramme om flere af de årligt tilbagevendende folkelige arrangementer, f.eks. Vestkystløbet, 1. maj og sidste skoledag. I sig selv er Gryden

også et forunderligt sted, som pirrer børns fantasi og giver spræl i benene.

Parken er velegnet til afholdelse af børnefødselsdage og klassearrangementer. Større arrangementer i parken kræver tilladelse.

Kontakt vejogpark@esbjergkommune.dk
Tlf. 76 16 16 16



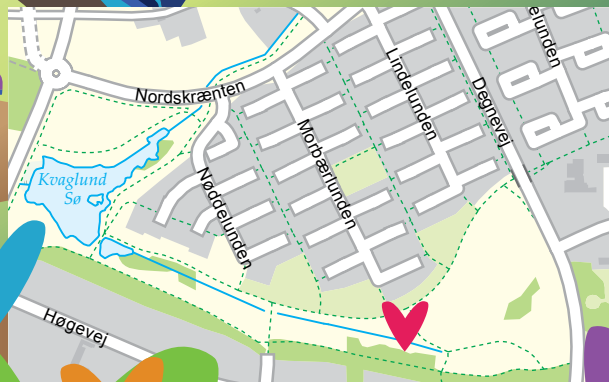
6 Søfartslegeplads

i Kvaglund

Ship o' høj. Splitte mine bramsejl alle landkrabber og pirater. Midt i Kvaglundkilens herlige åbne vidder ligger en legeplads med havnetema. Der er moler og både, en skattekiste er drevet i land, og ude i »vandet« kigger en hval op. Fra et skib i sandet kan man kravle op i masten og kigge efter græssende (sø-)kvæg.

Kvæget kan man nu også betragte fra jordniveau, for engene i Kvaglundkilen støder helt op til legepladsen. Også kilens cykelsti løber lige forbi legepladsen, og herfra er der forbindelse til resten af Esbjerg ad rekreative stier.

Legepladsen har et kuperet terræn med hængekøjer, en lille boldbane og et læskur. I sydkanten af legepladsen løber et lille vandløb – Spangsbjerg Møllebæk, som ved kraftige regnskyl kan svulme voldsomt op. Prøv at følge bækken mod vest til Kvaglund Sø, her kan du se flere græssende dyr og nyde din kaffe med udsigt til søens fugleliv.



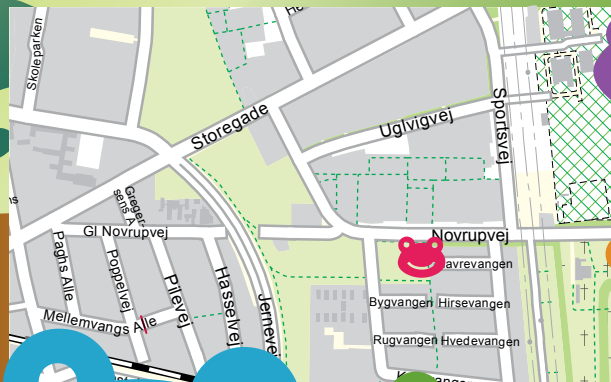
7 Havheksens Verden

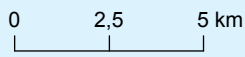
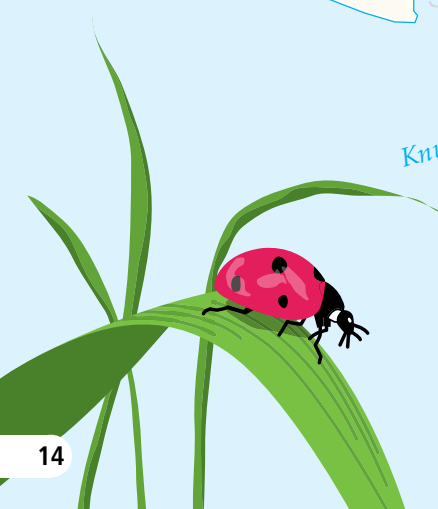
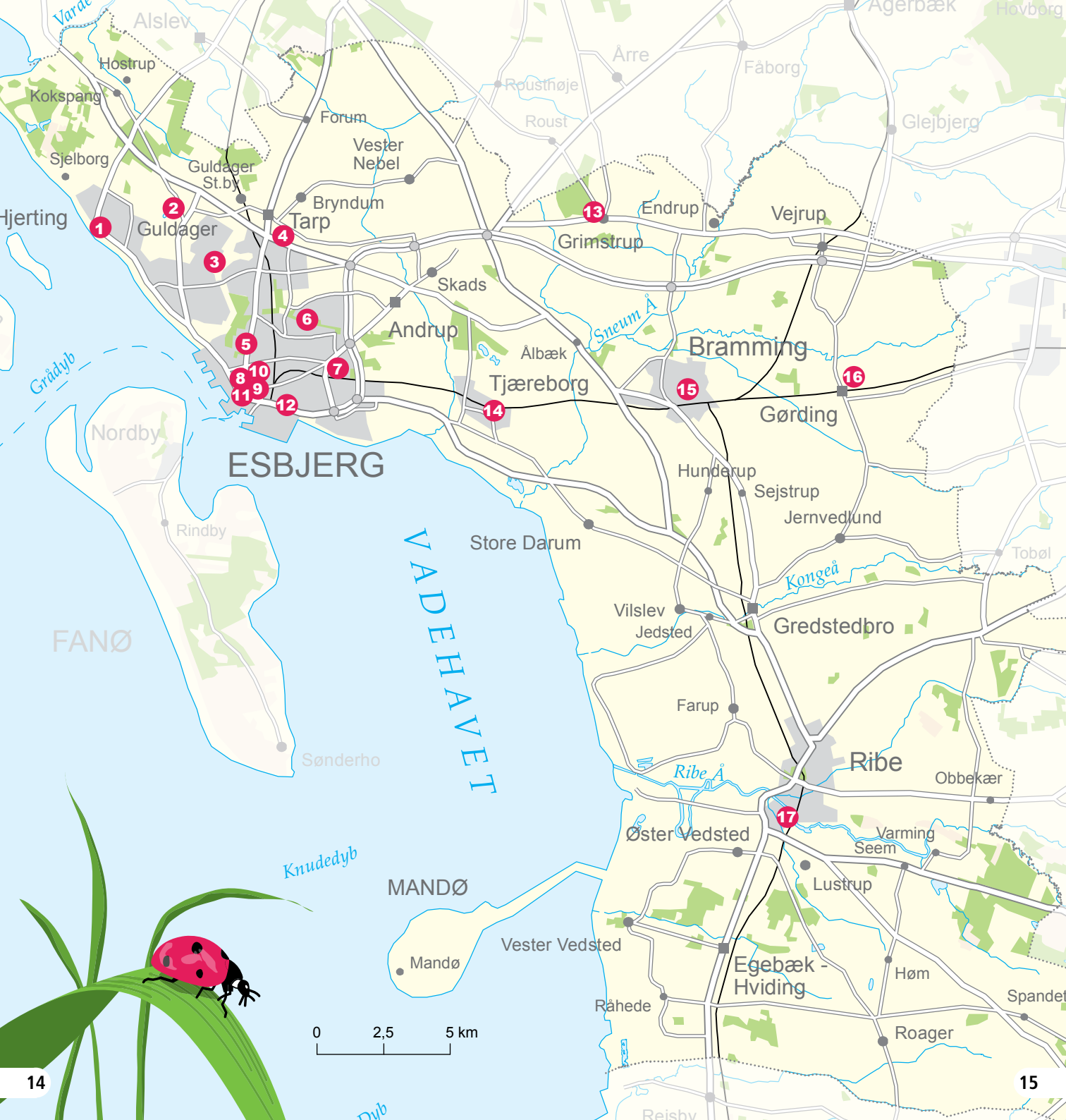
i Veldtofte

Så dykker vi! Vi dykker helt ned til havets bund, hvor væsener og vækster fra Den lille Havfrues verden er rammerne for legen. Når man ankommer til legepladsen fra Havrevangen, bydes man ind i Kong Tritons palads. Der er ingen vægge, men gulvene i slottets smukke sale ligger tilbage. Sanserne og fantasien er for længst gået på opdagelse!

Tangen (buske) vokser højt og danner et labyrintisk sted, hvor man kan gå på opdagelse og finde de mest forunderlige ting. Havheksen Ursula, en gammel blæksprutte i store kampesten, gemmer sig f.eks. i tangen. Det samme gør to, lidt farlige muræner – en fisk, der kan blive 4 m lang og op til 36 år. Havbunden er vist heller ikke helt jævn – er det fisk eller bølger, og tør vi kravle op på dem? Mellem tang og buske findes desuden gynger og et legetårn.

Det grønne område ved Kornvangen rummer desuden en stor plæne med boldmål.





8 Småbørnslegeplads

i H C Ørsteds Gade

I H C Ørsteds Gade findes en fin lille legeplads målrettet småbørn på 0-3 år. Legepladsen er et rigtigt hyggeligt sted, der putter sig bag to store kastanjetræer ud mod gaden. Hovedattraktionen er to store – men venlige – edderkopper i træ. Imellem sig har de et fladt klatrenet, som de små kan besejre eller blive fanget i.

Bagerst er et gyngestativ med babygyng og en almindelig gyng, som de mindste har nemt ved at komme op på.

Legepladsen er et poetisk åndehul midt i byen og egner sig fint til madpakkespisning på en bytur.

H C Ørsteds Gade er i sig selv et besøg værd. Det er en af byens ældste gader, som er ført tilbage i oprindelig stil med bl.a. gule esbjergklinker i fortovet og gamle støbejernslamper. Gaden har status som museumsgade.

9 Aktivitetsplads

i Norgesgade

Overfor skolen i Norgesgade findes en aktivitetsplads for store børn. Pladsen er skabt til høj puls og samvær og rummer en multibane med gummibelægning og basketkurv, en klatrevæg, en løbebane og ... en kyssebænk.

Pladsen er et fint afbræk på løbeturen, hvor den er ramme for styrketræning på fitnessredskabet – eller multibanens betonkant kan bruges til udstrækning eller armbøjninger.

Lyset på pladsen kan tændes ved at sende en sms med teksten LYS til 30 53 53 08

Aktivitetspladsen blev sammen med aktivitetspladsen ved biblioteket og småbørnslegepladsen i H C Ørsteds Gade anlagt som en del af et kvarterløftsprojekt i Esbjerg Midtby.



10 For store børn og voksne

i Museumshaven ved biblioteket

Bag De Studerendes Hus, op og ned af parkerede biler på den store p-plads, ligger en af midtbyens oaser. Der er faciliteter til bordtennis, petanque og basket, og et bulet asfalområde inviterer skateboardere og trickcyklister indenfor. Der er basis for et højt aktivitetsniveau, hvilket der ofte også er. Flere gange om ugen mødes petanqueklubber, som trives fint side om side med ungdomskulturen på basket- og skateboardbanen.

Banerne er åbne til kl. 22 om aftenen, og lyset på pladsen kan tændes ved at sende en sms med teksten LYS til 30 53 52 88.

En indrammet græsplæne med et par imponerende bøge sørger for behagelig skygge om sommeren. Man ser ofte unge mennesker slappe af på græsset.

Der er opstillet bænke flere steder, så aktivitetspladsen er også fin at besøge som et afbræk på byturen.

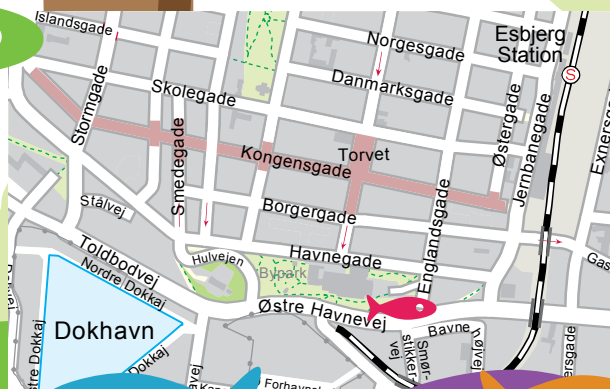
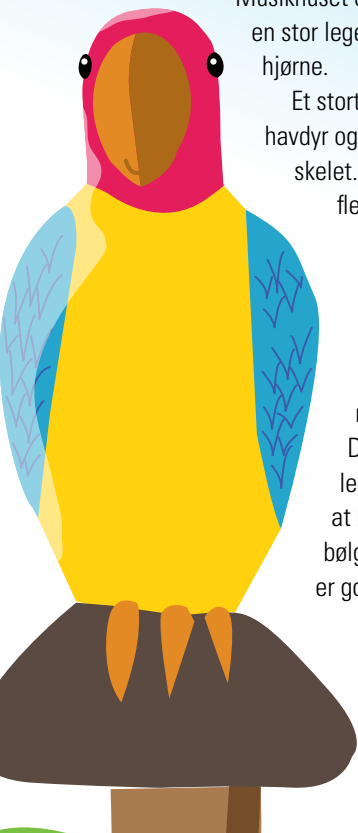


11 Hav og Sørovere

i Byparken

På det hævede forland mellem by og havn ligger Byparken i Esbjerg. Parken har flere prominente logerende: Musikhuset og Kunstpavillonen – men også en stor legeplads i parkens sydøstligste hjørne.

Et stort asfalthav med bølger, diverse havdyr og surfboards er legepladsens skelet. Fra havet kan man gå i land på flere legeøer. Den ene ø er base for et traditionelt – men meget stort klatresystem med rutsjebane, gangbroer, sandkran osv. Desuden er der to landgange via havneanlæg. Den ene med mole og to smukke træpapegøjer. Den anden med kampesten og et legeskib hvor fjedre får skibet til at bevæge sig, som er du på det bølgende hav. Pilekrattene på øerne er gode til gemmeleg.



De to havne forbindes med bl.a. en lang hængebro. På landsiden er en voliere med høns, af og til også kyllinger. Der er toiletter og læskur på legepladsen.

Byparken rummer desuden et amfiteater, hvor der i sommermånederne er gratis underholdning fra scenen. Torsdag formiddag er underholdningen målrettet børn, onsdag aften er det for voksne. Arrangementerne annonceres i dagspressen.



12 Lergravsparken

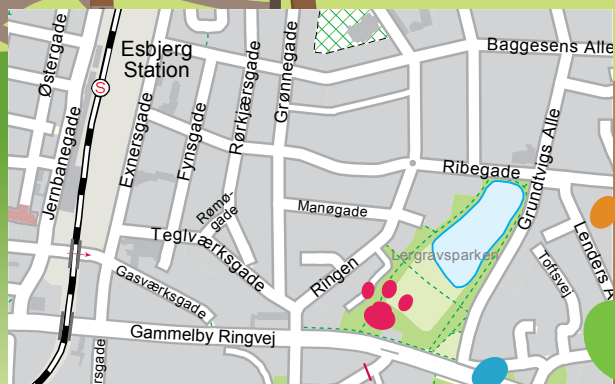
i Østbyen

I Lergravsparkens sydlige hjørne ligger en fint afgrænset legeplads med et stort legesystem med rutsjebane, gangbroer og klatreudstyr. Desuden er der gynger, vippedyr og borde/

bænkesæt. Indretningen er overskuelig samtidigt med, at der er udfordringer for børn på mange alderstrin.

Lergravsparken har flere store plæner, som er velegnede til boldspil, rundbold eller andre aktiviteter med mange deltagere. Fra 1870 og frem skød flere teglværker op i området og var starten på Esbjergs første industrieventyr. Fra omkring 1930 lukkede teglværkerne ned, da efterspørgslen var for nedadgående og læret ved at være opbrugt. Den store sø, lergraven er en attraktion i sig selv.

Parken rummer en varieret beplantning med mulighed for at gå på opdagelse og lege i underskoven.



13 Skovbrynet

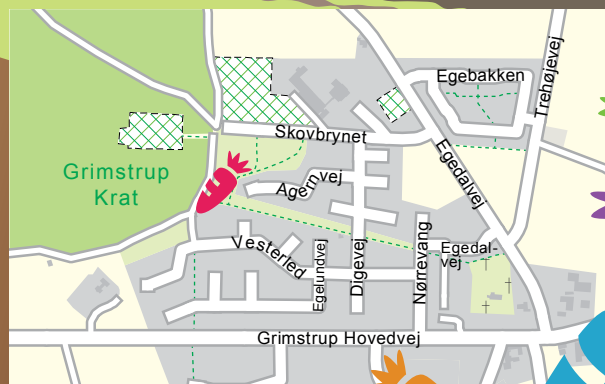
i Grimstrup

Lige op og ned af Grimstrup Krat ligger legepladsen. Den er klassisk opbygget med klatretårn og både en babygyngende, en almindelig gyngende og en girafgyngende. Der er også store kampesten og balanceredskaber.

Der er god plads omkring legepladsen, bl.a. findes en krocketbane. Smukt indrammet inde i krattet findes desuden Grimstrup Stadion.

Legepladsen er velegnet som udgangspunkt eller afslutning for en udflygt ind i krattet.

Grimstrup krat er et af Danmarks største egekrat. Fra gammel tid har bønder stævnet træerne i skoven, dvs. skåret træerne ned, høstet grenene og ventet på at træerne skulle skyde igen, så høstningen kunne gentages. Resultatet er nogle eventyragtige træer med meget krogede grene og stammer, og der er måske mulighed for at møde trolde og elvere? Vær opmærksom på at store dele af skoven er privatejet, hvilket betyder, at det ikke er tilladt at færdes uden for veje og stier.



14 Hop på toget i Tjæreborg

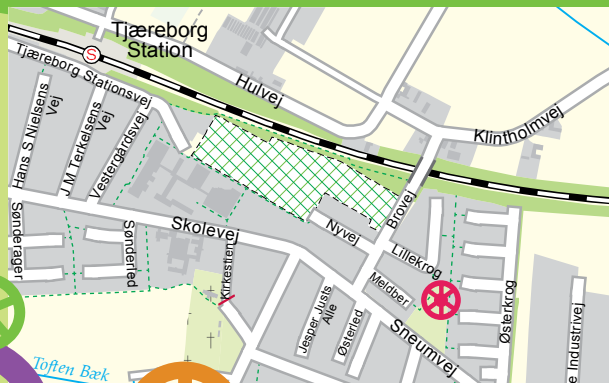
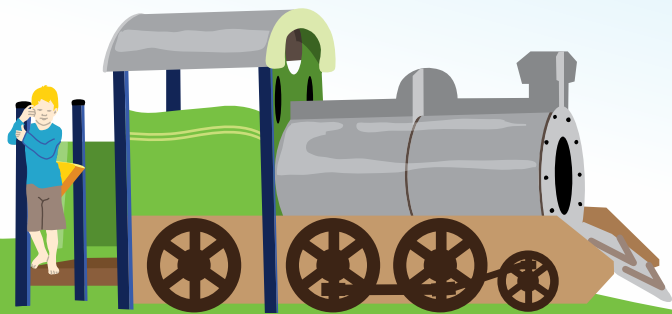
Legepladsen er omkranset af store, krogede egetræer og ligger midt i villakvarteret ved Østerkrog.

Indretningen består af en sandkasse med et legetog og sandkran. Der findes også en pavillon til ophold samt gynger, rutsjebane og et bålsted. Medbring selv brænde.

Midt i legepladsen er et stort troldehul med en elverhøj ved siden af. På højen ligger nogle store kampesten, og der vokser et pilekrat, som man gerne må lege i.

Hvordan mon hullet er opstået? Er det måske en trolde, der har gravet det – og bor han i højen? Fantasien udfordres, og det samme gør kroppen, når man løber op og ned af skrånningen.

Som nabo til legepladsen er der en stor plæne med fodboldmål.

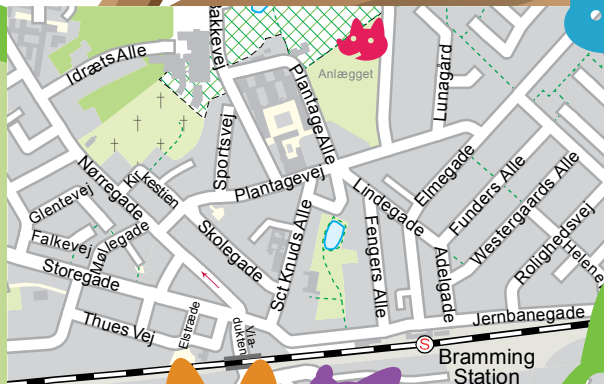


15 Røvere og soldater i Anlægget i Bramming

Legepladsens to klatretårne lægger op til røver-soldaterleg. Røverne bor i skoven, og turen til røverkulen går i susende fart på svævebanen mellem bøgetræerne. De mindste har deres eget sted med legekrat, legehus, gynger og klappesfigurer. Det samme har de større børn, der kan teste kræfter og balance – eller bare hænge ud. Legepladsen er hegnet mod Tværsgigvej.

Anlægget i Bramming er et klassisk lystanlæg fra 1907. Tilplantet og bestyret af provinsens borgerskab. Forbilledet er alle steder, som i Bramming, guldaldermotivet med bøgeskov, danse- og samlingsplads, flagstang og scene. Kun de hvide bomuldsjakker og promenadeparasollerne må man tænke sig til.

Skovplantningen er en perfekt ramme om legepladsen, og der er gode muligheder for at samle blade, ager og bog og lytte til fugle. Af og til sniger der sig oven i købet rådyr rundt i parken. Desuden er Anlægget et besøg værd i det sene forår, hvor de mange rododendron blomstrer. Husk madpakken!



16 For opdagelsesrejsende

– Verdensskoven i Gørding

På østsiden af Gørding ligger et stort og varieret naturområde – Verdensskoven. Området rummer flere forskellige slags skov og store engarealer. Planen var at skabe varierede skovoplevelser med mange træarter fra hele verden, men området er meget fugtigt, og en del af de mest eksotiske arter har ikke kunnet klare sig. Ind imellem står dog stadig en del specielle træer, hvilket giver gode muligheder for at gå på opdagelse for små og store botanikere.

I dette eldorado ligger Verdensskovens legeplads med store sandbassiner, som er en optegning af Sydamerika og Afrika – hvilket nok opfattes tydeligst via store skilte på pladsen. Der skiltes også mod Ønskeøen og Månen. Så husk madpakken.

Legeredskaberne er utraditionelle, og det er ikke altid indlysende (for voksne), hvordan de anvendes. Børn har dog ikke de samme kvaler og finder hurtigt ud af, at der er både balance-, klatre- og rutsjeredskaber på legepladsen.



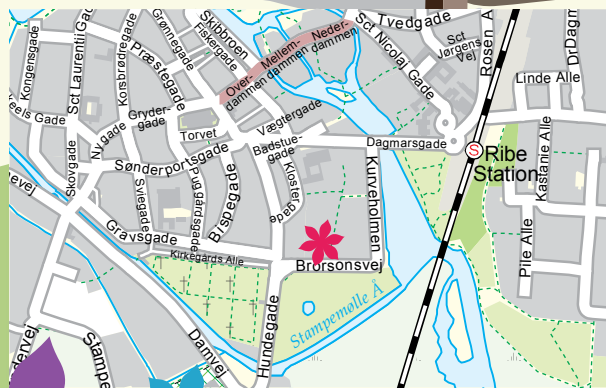
17 Klosterhavens legeplads

i Ribe

Legepladsen ligger midt i Ribe og er derfor et oplagt afbræk på en bytur. Nærmeste nabo er Klosterhaven ved Sct. Catharinæ Kirke, hvortil der er offentlig adgang. Fra legepladsen er der udsigt ud over engene ved Kurveholmen, og det er et fint sted at nyde fugletræk og Sort Sol over Ribe Østerå.

Legepladsen er indhegnet med trådhegn og rummer udfordringer for børn på mange alderstrin. De yngste vil nyde at blive gynget i fugleredegyngen eller få en rutsjetur. Børnehavebørn kan få udfordring til deres motorik i klatreredskaberne og skolebørnene kan boltre sig på kryds og tværs mellem 2 slags gynger og klatretårn.

Der er borde-bænke sæt på legepladsen – til madpakkespising eller blot trætte ben.





Gode grønne besøgssteder

– en pjece med mere end 30 forslag til gode besøgssteder i naturen i hele Esbjerg Kommune.

52 gode søndage

– en lommeguide til gode friluftsoplevelser

– forslag til ture ud i det blå, udvalgt så udflugtsmål og årstid passer sammen og lige til at udfylde en søndag eftermiddag med.

Ta' på tur i Esbjergs grønne områder

– 18 udflugtsmål

– Esbjergs grønne strøg gennemskærer byen på kryds og tværs og giver gode muligheder for at færdes ad rekreative stier til byens parker og skovområder.

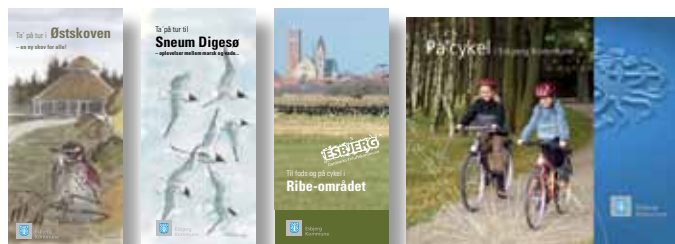
Ta' ud i naturen – Put Danmark i lommen

– Fem forskellige steder kan du via Bluetooth og helt gratis med din mobiltelefon hente korte film, der fortæller om naturen ved Vadehavet.

Ta' på tur i Marbæk

– Varieret natur og 10.000 års historie

– en folder med forslag til traveture, rideture og cykelture på mountainbike ad mere end 30 km afmærkede stier i Marbæk-området.



Ta' på tur i Østskoven – en ny skov for alle

– bålhytte, grillpladser, afmærkede naturstier og buske med bær giver mulighed for at opleve Østskoven på forskellige årstider.

Ta' på tur til Sneum Digese

– oplevelser mellem marsk og vade

– det 20 ha store lavvandede søområde tiltrækker store mængder af fugle og har gjort Sneum Sluse til et rekreativt område i særklasse.

Til fods og på cykel i Ribe-området

– en folder med forslag til cykel- og vandreture i Ribes omegn. Fra marsken og Vadehavet i vest til skovture længere mod øst.

På cykel i Esbjerg Kommune

– kort med nationale og regionale cykelruter og cykelstier i Esbjerg Kommune og detailkort over byområder i kommunen med cykelstier.

Esbjerg Kommunes naturfoldere giver gode muligheder for naturoplevelser. Folderne fås på turistkontorer, biblioteker eller i Borgerservicecentre i Esbjerg Kommune.

På www.esbjergkommune.dk kan man finde flere udflugtsmål. Søg på »Tag ud i naturen«. **God tur!**



Udgivet af: Esbjerg Kommune 2011

Kort: © Esbjerg Kommune, Kortkontoret © Kort & Matrikelstyrelsen

Tryk: GP-Tryk A/S

Oplag: 12.000